

territoire

Magazine Le Havre Seine Métropole — Hiver 2021 • N° 9



POUR VOUS

**GESTION DES DÉCHETS :
VOS DÉMARCHES
FACILITÉES**

GRAND
ANGLE

**L'HABITAT, UN ENJEU
MAJEUR POUR
LE TERRITOIRE**



SOMMAIRE

ACTUS MÉTROPOLE

P.04



ACTUS COMMUNES

P.07

POUR VOUS

LA COMMUNAUTÉ
URBAINE AMÉLIORE
SA GESTION
DES DÉCHETS

P.08

POUR L'AVENIR

APPEL À PROJETS
INNOVANTS DANS
LE SECTEUR
DE L'ÉCONOMIE
SOCIALE ET
SOLIDAIRE

P.09

GRAND ANGLE

L'HABITAT, UN
PROGRAMME MAJEUR
POUR LE TERRITOIRE

P.10



NOTRE INVITÉ

STÉPHANE RAISON
Directeur général HAROPA PORT

P.14

VERT & BLEU

LES OBJECTIFS
ATTEINTS DU PLAN
VÉLO 2015-2020

P.15



ÇA BOUGE !

LE PAYS D'ART
ET D'HISTOIRE
S'IMPRÈGNE DU
PATRIMOINE MARITIME

P.16



ITINÉRAIRE BIS

OLIVIER LONGOUR,
initiateur du FabLab de Montivilliers

P.18

LE MAGAZINE LE HAVRE SEINE MÉTROPOLE

En raison de la crise sanitaire, certains événements sont susceptibles d'être modifiés et/ou annulés.

CS 70854 - 19, rue Georges-Braque - 76600 Le Havre
Tél.: 02 35 22 25 25 (du lundi au vendredi de 8 h à 17 h).

Directeur de la publication: Edouard PHILIPPE. Directeur

de la rédaction: Gilles Pierre. Rédactrice en chef:

Anne-Sophie Caucheteux. Rédaction: Olivier Bouzard,

Anne-Sophie Caucheteux, Lucile Duval, Laurie-Anne

Lecerf. Secrétariat de rédaction: Béatrice Jodeau.

Correction: Olivia Detivelle. Création: BDSA. Mise

en page: Ville du Havre - Armelle Rospape. Crédits

photos: Jacques Basile, Lou Benoist, Philippe Bréard,

French Lines & Compagnies, Laurent Guichardon,

Werner Le Doaré / TantDeMM, Michael Pierre-Louis /

Grain photographique. Imprimé sur papier Respecta 60

satin composé de 60 % de fibres recyclées. Impression:

Imprimerie Mordacq, 141 000 exemplaires. Distribution

Adrexo. Dépôt légal à parution, N° ISSN en cours. Ne

pas jeter sur la voie publique. ♻️

lehavreseinemetropole.fr  



L'ÉDITO DE

Edouard PHILIPPE

Président de la communauté
urbaine Le Havre
Seine Métropole

HABITAT : BIEN ACCUEILLIR, RÉNOVER PLUS, CONSOMMER MOINS

Le Havre Seine Métropole vient d'adopter un nouveau programme local de l'habitat (PLH) pour la période 2022-2027. C'est une excellente nouvelle ! La collectivité se fixe ainsi un nouveau cap dans la poursuite d'une politique volontariste en faveur du logement.

Ces dernières années, de nombreuses actions ont été engagées pour adapter l'habitat à l'évolution des besoins de la population et du territoire. Avec ce nouveau PLH, nous bénéficions d'un outil d'intervention puissant pour conduire des politiques publiques ambitieuses au profit de l'attractivité du territoire. L'objectif est double : permettre aux communes d'accueillir de nouveaux habitants et proposer à ceux qui y vivent une offre de logements qui conviennent à toutes les étapes de la vie.

Nous souhaitons porter une attention particulière aux solutions proposées aux jeunes, aux personnes âgées et aux publics en situation de précarité. Le logement social constitue une autre de nos priorités.

Le déploiement du programme local de l'habitat nous offre par ailleurs une belle opportunité pour investir sur la rénovation. Des opérations de construction seront lancées pour proposer de nouvelles formes d'habitat, mais il est indispensable d'agir aussi sur l'existant pour réduire notre empreinte carbone et limiter l'artificialisation des sols. Plusieurs dispositifs permettront notamment d'aider directement les ménages à améliorer la performance énergétique de leur habitation.

Le développement et l'adaptation du parc immobilier de notre territoire visent donc une gestion économe de l'espace. Pour éviter de consommer des terres agricoles, nous devons densifier, agir au cœur des villes et des centres-bourgs, afin de contenir l'étalement urbain. Se développer sans s'étendre au-delà des limites de nos communes reste notre boussole pour préserver notre environnement, notre qualité de vie et notre attractivité.



ALIMENTATION

POUR NOËL, SENSIBILISEZ AU ZÉRO GÂCHIS AVEC CE LIVRE DE CUISINE ANTI-GASPI !

À l'occasion des fêtes de fin d'année, Dorothée Bessière, Havraise d'origine et cofondatrice de l'application Save Eat, publie un livre dédié à la réduction du gaspillage alimentaire.

À l'instar de l'application, ce livre rassemble une série d'astuces et de recettes déclinables à souhait, pour apprendre à sublimer les restes et cuisiner sans gaspiller. Des fruits trop mûrs ? Faites-en un clafoutis ! Des restes de biscuits ? Transformez-les en fond de tarte ! Quant à vos épluchures, elles garniront soupes, houmous ou encore de savoureux pestos. Des défis, quiz et devinettes viennent s'ajouter à la liste des ingrédients pour transformer la cuisine zéro déchet en un moment ludique, à partager en famille !

MOBILITÉ

TRAMWAY : LA CONCERTATION PRÉALABLE PORTE SES FRUITS



La concertation préalable sur le projet d'extension du réseau de tramway, placée sous l'égide de la Commission Nationale du Débat Public (CNDP), s'est clôturée le 16 novembre 2021. Outre une plateforme en ligne, les réunions publiques, ateliers thématiques, stands mobiles et permanences d'information, organisés ou installés dans les communes concernées, ont permis au public de s'informer, de débattre et de répondre aux interrogations, attentes et besoins de la population. Les résultats de la concertation ainsi que les recommandations des garants sont sur le site internet de la CNDP et sur la plateforme participative du projet. D'ici mi-février 2022, Le Havre Seine Métropole communiquera les mesures qu'elle juge nécessaires de mettre en place, pour tenir compte des enseignements de la concertation. La CNDP rendra alors son avis sur les réponses apportées avant de désigner un garant qui assurera la bonne information et la participation du public jusqu'à l'ouverture de l'enquête publique.

Plus d'infos sur tramwaylehavremetro.fr

ENVIRONNEMENT

CARBOLOCAL, UNE START-UP POUR ACCÉLÉRER LA TRANSITION AGRO-ÉCOLOGIQUE

Le Havre Seine Métropole soutient Carbolocal, une initiative destinée à accélérer la transition agro-écologique en mettant agriculteurs et entreprises en relation autour des compensations carbone. Avec cette plateforme locale de marché carbone, la Communauté urbaine souhaite encourager les entreprises du territoire à financer des projets portés par des agriculteurs, pour réduire leur bilan carbone et ainsi participer à la réduction des émissions de gaz à effet de serre. La start-up propose une aide concrète aux agriculteurs qui s'impliquent dans la préservation de la ressource en eau, la prévention des inondations ou la préservation de la biodiversité et des paysages. Carbolocal mobilise agriculteurs et entreprises autour d'un enjeu commun : la neutralité carbone.

04



Mon carnet de cuisine anti-gaspi, par Dorothée Bessière et Isaure Tsassis, à commander sur le site saveeat.co



SANTÉ

LA VACCINATION À DOMICILE POUR LES PERSONNES ÂGÉES ET VULNÉRABLES

Si, pour des raisons de contraintes personnelles et de mobilité, il vous est difficile de vous déplacer pour réaliser votre vaccination contre la Covid-19, sachez que l'Agence Régionale de Santé (ARS) met à votre disposition un numéro de téléphone : le **0800 730 957**. En appelant ce Numéro Vert gratuit, vous pourrez prendre rendez-vous et organiser votre vaccination directement à votre domicile. Spécifiquement dédié aux personnes âgées de plus de 80 ans, fragiles et potentiellement isolées, le **0800 730 957** vous permettra de bénéficier de l'ensemble du processus vaccinal, et de vous protéger contre un virus dont le risque de contamination augmente avec l'âge. Pour rappel, les vaccins protègent de manière extrêmement efficace contre les formes graves de la Covid-19, et permettent d'éviter à plus de 90 % une hospitalisation.

Prenez rendez-vous au **0800 730 957**.



ENSEIGNEMENT SUPÉRIEUR

PORTES OUVERTES DE L'ENSEIGNEMENT SUPÉRIEUR

Les établissements du campus Le Havre Normandie ouvrent leurs portes aux futurs étudiants ainsi qu'à leurs proches. Samedi 22 janvier, découvrez l'IFEN (Institut de Formation d'Éducateurs de Normandie), l'IFP Mary Thieullent (Institut des Formations Paramédicales), l'École de Management de Normandie, les lycées Saint-Vincent-de-Paul, François I^{er} et Claude Monet ou l'ESADHaR (École Supérieure d'Art et de Design). D'autres établissements proposent leurs propres dates : le 8 janvier pour l'École Nationale Supérieure Maritime ; les 28 et 29 janvier pour l'université Le Havre Normandie, l'INSA (Institut National des Sciences Appliquées) ou le lycée Jeanne d'Arc ; le 17 février pour St-Jo Sup ; le 26 février pour le lycée Schuman Perret. Enfin, l'École de Management de Normandie ouvrira à nouveau ses portes pour des soirées découverte, les mercredis 23 février et 16 mars.

MOBILITÉ

200 BORNES DE RECHARGE ÉLECTRIQUE



Face au développement du nombre de véhicules électriques et hybrides rechargeables, la Communauté urbaine a lancé un appel à manifestation d'intérêt concurrentiel en vue de sélectionner un opérateur qui mettra en place des nouvelles bornes de recharges sur l'ensemble du territoire, en complément des 45 bornes existantes. Le Havre Seine Métropole prévoit ainsi l'implantation d'*a minima* 200 bornes (avec au moins une par commune). Les premières bornes sont attendues au premier trimestre 2022.



ALERTE EN MASSE

« RISQUES MAJEURS » : UN DISPOSITIF D'ALERTE POUR LA SÉCURITÉ

LE DISPOSITIF D'ALERTE « RISQUES MAJEURS » PERMET AUX HABITANTS DES DIFFÉRENTES COMMUNES DE LA COMMUNAUTÉ URBAINE D'ÊTRE AVERTIS EN CAS D'ÉVÉNEMENT À RISQUE LES CONCERNANT.

Le Havre Seine Métropole assiste les 54 maires des communes-membres, autorités compétentes en matière de prévention et de gestion des risques majeurs sur son territoire. Sur un territoire exposé aux aléas naturels et technologiques, la collectivité mène une politique volontariste.

Ainsi, depuis mai 2021, Le Havre Seine Métropole s'est doté d'un système multicanal d'alerte de la population en cas de risque naturel ou technologique. Les habitants sont informés par SMS, appel vocal automatique et/ou courriel en cas d'événement. Ils peuvent ainsi être alertés, connaître les consignes à respecter et être informés de l'évolution de l'événement.

06

Chacun peut s'inscrire gratuitement sur le site de la Communauté urbaine ou sur le site de sa commune de résidence.

QU'EST-CE QU'UN RISQUE MAJEUR ?

En cas d'événement naturel ou technologique, l'alerte est déclenchée par l'une des trois autorités compétentes: la mairie, la préfecture ou la Communauté urbaine. Cette alerte peut être localisée selon le périmètre et l'étendue du risque.

Le dispositif « Risques majeurs » peut être activé dans les cas suivants: risque naturel (inondation, canicule, tempête...), technologique (accident industriel), sanitaire (pollution d'eau potable, épidémie...), terroriste, ou encore en cas de cyberattaque.

Le dispositif « Risques majeurs » est accessible à l'ensemble des 54 communes de la Communauté urbaine, et intervient en complément du dispositif existant regroupant 35 sirènes mises en réseau centralisé de supervision et de commande.



COMMENT S'INSCRIRE ?

Rendez-vous sur lehavreseinemetropole.fr afin de remplir le formulaire d'inscription de votre commune.

UNE PREMIÈRE ACTIVATION EN SITUATION RÉELLE

Le 14 octobre dernier, à la suite d'une coupure d'alimentation en eau potable sur la ville de Sainte-Adresse, le dispositif « Risques majeurs » a été activé afin d'informer les habitants.

Causes de l'incident, suivi des réparations, distribution de bouteilles d'eau, consignes de prudence lors de la remise en service: les personnes concernées ont, grâce au dispositif, obtenu l'ensemble des informations qui leur étaient nécessaires.

Ce message a été diffusé sur différents canaux de façon très réactive: 168 personnes, déjà inscrites au système d'alerte, ont reçu un SMS, et 2 685 personnes ont été averties par un message vocal.

Cette première activation réussie a généré 192 nouvelles inscriptions au dispositif.



SANTÉ

DON DU SANG : DES COLLECTES MOBILES SUR LE TERRITOIRE



Malgré les efforts des Français tout au long de la crise sanitaire, les réserves de l'Établissement Français du Sang (EFS) sont au plus bas aujourd'hui. Cela vaut pour les dons de sang, mais également pour les dons de plasma et de plaquettes, dont l'EFS a besoin pour sauver des vies chaque jour. Pour sortir de ce niveau critique et sensibiliser au besoin de renouvellement régulier des dons de sang, l'EFS invite à une mobilisation solidaire générale.

Si vous souhaitez agir en faisant un don, prenez rendez-vous directement en ligne sur mon-rdv-dondesang.efs.sante.fr, ou en appelant la maison du Don du Havre au 02 35 21 19 33. Vous pourrez ainsi participer à l'une des collectes mobiles qui ont lieu sur le territoire d'ici la fin de l'année, ou bien vous rendre à la maison du Don pour réaliser votre bonne action.

- **Lundi 10 janvier 2022** de 11 h à 13 h et de 14 h 30 à 18 h à Saint-Romain-de-Colbosc
- **Mercredi 26 janvier 2022** de 15 h à 19 h à Montivilliers
- **Mercredi 23 février 2022** de 15 h à 19 h à Montivilliers

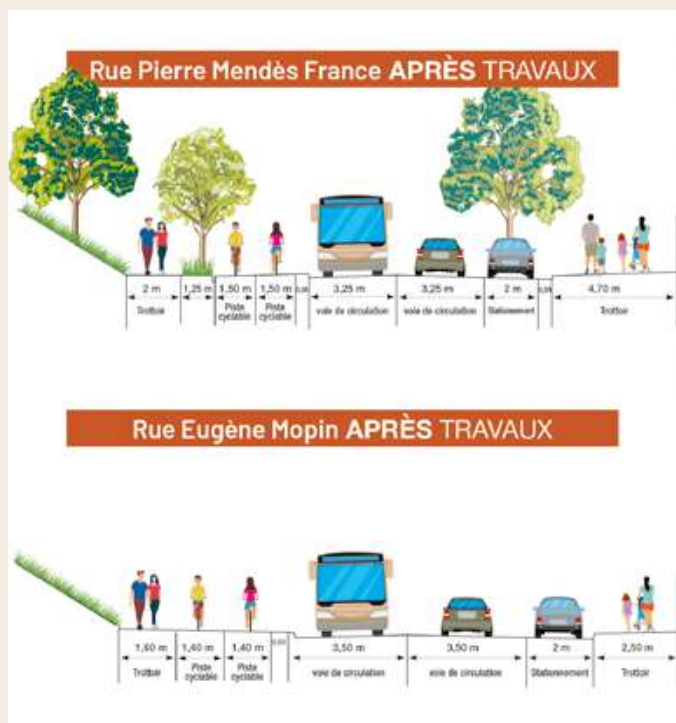
TRAVAUX DE VOIRIE

UNE ENTRÉE DE VILLE RÉNOVÉE À ROUELLES

Le Havre Seine Métropole a lancé en octobre un vaste chantier de requalification des rues Eugène-Mopin et Pierre-Mendès-France, qui forment un axe majeur d'entrée de ville au Havre.

Jusqu'à l'automne prochain, ces deux voies vont être embellies et adaptées aux nouveaux usages de circulation. Pour limiter les perturbations auprès des riverains et usagers, l'opération, qui bénéficie de subventions de la Région, du Département et de l'État, se déroulera en quatre phases. Outre la sécurisation des déplacements piétons et le développement des liaisons cyclables, le chantier portant sur 1,2 km de voirie propose de créer un contexte urbain qui incite au respect des limitations de vitesse.

Plus d'infos sur travauxrouelles.lehavremetro.fr



COLLECTE ENCOMBRANTS

COLLECTE D'ENCOMBRANTS : PRENEZ RENDEZ-VOUS EN LIGNE

Début 2022, la Communauté urbaine met en place un nouveau service de collecte d'encombrants à domicile à l'échelle des 54 communes. Objectif ? Collecter pour mieux valoriser. Cette mission est confiée à des acteurs de l'Économie Sociale et Solidaire (ESS) : Emmaüs, l'association Le Grenier et Actif Insertion, qui assurent la collecte mais aussi le traitement des objets et la suite de leur cycle de vie. Ces équipements seront traités et réorientés, selon leur état, vers des filières du réemploi (boutiques solidaires) ou vers des filières de recyclage adaptées.

Prise de rendez-vous sur lehavreseinemetropole.fr ou par téléphone au 02 35 22 25 25



LA COMMUNAUTÉ URBAINE AMÉLIORE SA GESTION DES DÉCHETS



COMPÉTENCE DE LA COMMUNAUTÉ URBAINE, LA GESTION DES DÉCHETS EST UN ENJEU QUOTIDIEN. LE HAVRE SEINE MÉTROPOLÉ SE MOBILISE POUR FACILITER LES DÉMARCHES DES HABITANTS ET DÉVELOPPER SES CAPACITÉS DE RECYCLAGE ET DE RÉEMPLOI.

08

Afin d'améliorer et d'accroître son offre de services aux usagers, la Communauté urbaine fait évoluer les horaires d'ouverture de ses centres de recyclage en 2022.

Pour faciliter les démarches des usagers de ses centres de recyclage, Le Havre Seine Métropole s'adapte. Ainsi, dès le 3 janvier 2022, la plupart des centres seront ouverts en continu de 9 h 15 à 18 h, ce qui permettra de lisser les affluences, et d'améliorer les conditions de sécurité et de circulation en abord en supprimant les files d'attente.

LA FRÉQUENCE DES COLLECTES CHANGE POUR CERTAINES COMMUNES

En vue d'uniformiser les pratiques et d'améliorer la qualité des collectes sur le territoire, les jours et fréquences de ramassage vont changer dans 21 communes. Ce sont plus de 7 200 foyers qui seront bientôt concernés par ces changements. En effet, à partir de janvier 2022, la communauté urbaine Le Havre Seine Métropole va mettre en application une série de modifications concernant la collecte des déchets recyclables pour

les communes de l'ancien canton de Criquetot-l'Esneval.

Ainsi, au lieu d'une collecte tous les 15 jours, les habitants de ces communes pourront désormais vider leurs déchets recyclables une fois par semaine. Une façon d'harmoniser les pratiques sur l'ensemble du territoire, mais également d'améliorer la qualité des collectes en évitant les erreurs de tri, encore trop nombreuses.

RECYCLAGE DES CARTOUCHES D'ENCRE

La Communauté urbaine améliore sa capacité de recyclage des déchets ménagers en donnant la possibilité aux habitants de trier leurs cartouches d'encre. Chaque année, plus de 45 millions de cartouches d'impression sont consommées en France. Mais saviez-vous que la plupart, notamment les cartouches laser et jet d'encre, peuvent être réutilisées ? Aussi, afin d'améliorer encore sa capacité de recyclage des déchets ménagers de ses habitants, la communauté urbaine Le Havre Seine Métropole ajoute une filière à ses centres de recyclage (sauf Sainte-Adresse) en proposant des contenants spécifiques dédiés à la récupération des cartouches d'encre d'imprimante. Ensemble, trions nos cartouches vides pour leur donner une seconde vie !

NOUVEAUX HORAIRES DES CENTRES DE RECYCLAGE

- **SAINTE-ADRESSE**
Du lundi au vendredi de 8 h 30 à 12 h et de 13 h 30 à 16 h 30
- **HAVRE SUD / CRIQUETOT-L'ESNEVAL / MONTIVILLIERS / SAINT-ROMAIN-DE-COLBOSC**
Lundi, mercredi, jeudi, vendredi, samedi : de 9 h 20 à 18 h
Dimanche : de 8 h 30 à 12 h 30
- **HAVRE NORD / OCTEVILLE-SUR-MER / HARFLEUR / GONFREVILLE-L'ORCHER**
Lundi, mardi, mercredi, vendredi, samedi : de 9 h 20 à 18 h
Dimanche : de 8 h 30 à 12 h 30 (sauf Gonfreville-l'Orcher)
Jours fériés (sauf 1^{er} janvier, 1^{er} mai et 25 décembre) ouverture de HAVRE NORD et HAVRE SUD de 8 h 30 à 12 h 30



LE TONUS DE L'ÉCONOMIE SOCIALE ET SOLIDAIRE

LE HAVRE SEINE MÉTROPOLÉ ACCOMPAGNE TROIS STRUCTURES LAURÉATES DE L'APPEL À PROJETS VITAMIN'ESS, EN FAVEUR DE L'ÉCONOMIE SOCIALE ET SOLIDAIRE.

Il existe une façon d'entreprendre qui place l'être humain au cœur de la démarche économique, fait passer l'intérêt collectif avant l'intérêt individuel, et les valeurs humaines avant la recherche du profit. En 2020 sur le territoire de la Communauté urbaine, l'économie sociale et solidaire représentait 8,5 % de l'emploi salarié, soit plus de 8 500 postes parmi 743 établissements employeurs.

Afin d'accompagner et encourager le développement de ce modèle de structures, Le Havre Seine Métropole, en lien avec la Région Normandie, a lancé l'été dernier

un appel à projets visant à soutenir des propositions innovantes qui permettraient de renforcer ce secteur.

Réservé à des acteurs déjà présents localement, le jury de Vitamin'ESS a sélectionné trois lauréats (voir ci-dessous), dont les projets sont désormais accompagnés par un cabinet spécialisé sur une durée maximale de six mois. L'objectif est de les outiller pour renforcer leur modèle économique et ainsi créer des emplois dans ce secteur essentiel à la cohésion sociale.

L'enjeu pour le territoire est de consolider une économie de

proximité, qui assure à la fois une cohésion sociale et territoriale, répond aux besoins des habitants et des entreprises, crée de l'emploi et qui est porteuse d'innovation. Qu'il s'agisse de développer de nouvelles activités ou de conforter des activités existantes, l'enjeu de l'accompagnement réside donc dans l'essor de la performance de ces structures qui, en innovant, devraient gagner en moyens – humains ou financiers –, voire en temps, et répondre à des besoins locaux insuffisamment satisfaits.

09



Amandine Thieury et Marie Soudais



Jean-Pierre Hoellard et Djogo Barry



Éric Blondel et Patrick Dzab

MédiAction

L'association loi 1901, créée en 2016, déploie un atelier-chantier d'insertion ayant comme support la médiation culturelle. Elle souhaite déployer une nouvelle offre d'insertion en développant un pôle de médiation environnementale. En se positionnant sur de nouveaux marchés, MédiAction répondra à un besoin à ce jour insuffisamment couvert : l'éducation aux écocitoyens.

ESTRAP

L'entreprise solidaire d'utilité sociale, créée en 2017, souhaite consolider l'offre de formations certifiantes, dans les métiers du numérique, autour d'un CFA des métiers du numérique : Want-school ouvrira des perspectives de formations et d'emplois à un public principalement issu des quartiers prioritaires de la politique de la ville, et déploiera une offre de médiation aux usages du numérique pour des publics vulnérables.

Web Solidarité

L'association loi 1901, créée en 2015, souhaite déployer le projet REINSERE (retour à l'emploi par l'insertion et le numérique au service de l'économie du réemploi et de l'écologie), afin de créer des emplois d'insertion qui auront comme supports la récupération, la réparation et la maintenance de matériel informatique. Le matériel revalorisé sera vendu dans une boutique solidaire.

L'HABITAT, UN ENJEU MAJEUR POUR LE TERRITOIRE

LA COMMUNAUTÉ URBAINE LE HAVRE SEINE MÉTROPOLE A ADOPTÉ LE 17 DÉCEMBRE 2021 SON TOUT PREMIER PROGRAMME LOCAL DE L'HABITAT (PLH). MIS EN ŒUVRE AU 1^{ER} JANVIER 2022 POUR UNE DURÉE DE SIX ANS, LE PLH ACCOMPAGNERA L'ADAPTATION DES LOGEMENTS ACTUELS ET FUTURS AUX BESOINS DES HABITANTS.



10

Bien accueillir, rénover plus, consommer moins. Tels seront les moteurs du PLH 2022-2027 qui détermine les grandes orientations du territoire en matière d'évolution de l'habitat : habitat social et privé, offre de logements répondant aux besoins des jeunes, adaptation des logements aux personnes âgées...

Face au vieillissement de la population, à la réduction de la taille des ménages et la volonté de maintenir ou d'attirer des habitants, Le Havre Seine Métropole a l'ambition de proposer une offre adaptée aux besoins de la population présente et de celle susceptible de venir s'installer dans l'une de ses 54 communes.

Parmi les objectifs attendus du PLH, il s'agit notamment d'accompagner le vieillissement et la perte d'autonomie, de favoriser la mixité sociale et générationnelle, de lutter contre l'habitat indigne et contre la précarité énergétique.

UNE STRATÉGIE D'ÉQUILIBRE

Le PLH doit permettre aux habitants du territoire de pouvoir y vivre à chaque étape de leur parcours résidentiel : location, accession à la propriété, adaptation du logement à l'évolution du ménage, à la perte d'autonomie. Ces objectifs sont intimement liés à

l'organisation du territoire et à la mise en œuvre de partenariats qui impulsent une offre nouvelle, équilibrée et diversifiée. Il convient également de s'inscrire dans la transition énergétique et la préservation de nos ressources naturelles. Dans le même temps, la Communauté urbaine veillera autant à la diversification de l'offre de logements (logement privé, logement social...) qu'aux dispositions en faveur de la rénovation de l'existant. C'est donc bien un programme global qu'il s'agit de déployer : constructions neuves, réhabilitations, démolitions, amélioration du cadre de vie, parc social, revitalisation des centres-villes et centres-bourgs.



COMMENT A ÉTÉ ÉLABORÉ LE PROGRAMME LOCAL DE L'HABITAT ?

Après une phase de diagnostic du territoire, des comités de pilotage et des ateliers thématiques ont réuni les communes selon leur typologie (pôle urbain principal, pôles urbains secondaires, centres-bourgs et communes rurales) et les acteurs de l'habitat (organismes de logements sociaux, associations, autres collectivités, services de l'État) afin d'échanger autour de trois ambitions :

- privilégier un développement qualitatif au service du cadre de vie ;
- moderniser et renouveler pour faire de l'offre de logements un levier d'attractivité ;
- répondre aux besoins spécifiques des habitants.

Logement ou habitat ?

Le logement, c'est l'espace dans lequel vit un foyer. L'habitat désigne l'environnement de ce logement, tant en termes de commerces que de services, d'accessibilité...



ÉNERGIE !

Propriétaire ou locataire, quelle que soit votre commune, la Plateforme de la Rénovation facilite vos projets de travaux par un accompagnement technique et financier à la fois gratuit, neutre et indépendant, du conseil jusqu'à la réalisation.

Lancée dès 2016, la Plateforme de la Rénovation, pionnière sur le plan national, se présente comme un guichet unique au siège de la Communauté urbaine, ainsi que dans les deux Maisons du Territoire labellisées France Services. Son équipe d'agents répond aux questions des habitants, les oriente sur les travaux à envisager de façon neutre, gratuite et indépendante pour les économies d'énergie, l'accessibilité et l'autonomie en anticipation de la perte d'autonomie et éviter la dégradation des bâtiments. Deux mille cinq cents ménages prennent ainsi contact chaque année et bénéficient de conseils et d'un accompagnement vers la réalisation de leurs travaux.

Des aides financières sont mobilisées par la Plateforme, quel que soit le niveau de ressources des ménages. Un conseiller en financement aide également à la prise de décision, en accompagnant les habitants dans le financement de leur reste à charge après subventionnement. Les ménages bénéficient également d'un accompagnement aux démarches à effectuer en ligne au sein des Maisons du Territoire.

SORTIR DE LA PRÉCARITÉ

Les personnes en situation de précarité énergétique (qui consacrent plus de 10 % de leurs revenus au chauffage, ou qui ont renoncé à se chauffer) ne sont pas toujours informées des accompagnements mis à leur disposition. Face à l'augmentation des coûts de l'énergie, aux conséquences sur la santé des habitants de la mauvaise qualité thermique de leurs logements, au gaspillage d'énergie et à l'impact sur l'environnement, Le Havre Seine Métropole a rejoint le dispositif expérimental « Pacte -15 » initié par l'État avec l'association Amorce. La Communauté urbaine vise ainsi à réduire de 15 % le nombre de logements fortement consommateurs d'énergie sur les deux zones prioritaires de Criquetot-l'Esneval et de Saint-Romain-de-Colbosc : 2 000 logements pourraient ainsi être rénovés afin de sortir de la précarité énergétique. Pour y parvenir, un travail de repérage et d'information des foyers concernés favorisera leur orientation vers la Plateforme de la Rénovation. La mobilisation des subventions réduira au maximum les frais de rénovation (par

le regroupement de commandes, par exemple) ainsi que le reste à charge de ces foyers.

En complément de ce programme, la totalité du territoire fait l'objet de partenariats divers pour l'accompagnement des ménages sur cette thématique, par des formations aux écogestes dans le logement, la mise à disposition d'une application de suivi des consommations énergétiques, ou des animations menées par les agents de la plateforme pour sensibiliser aux travaux d'économies d'énergie. Ces dispositifs se complètent afin d'impacter positivement l'ensemble du territoire.

Plateforme de la Rénovation de la communauté urbaine
Le Havre Seine Métropole - 02 35 22 25 20
renover.lehavreseinemetropole.fr



Qu'est-ce que la précarité énergétique ?

La précarité énergétique concerne les foyers habitant dans ce que l'on appelle des « passoires énergétiques », logements extrêmement consommateurs en énergie du fait de leur mauvaise isolation ou de leur mode de chauffage. Elle touche également les familles qui, du fait de leur situation financière, renoncent à se chauffer correctement. Cette précarité concerne plus de 20 % des ménages français.

Sur la piste des bonnes pratiques

Initiée par la fondation Abbé-Pierre, la première Journée mondiale de la rénovation énergétique a eu lieu le 10 novembre dernier. La Communauté urbaine a décidé de promouvoir cet enjeu auprès des élèves de 5^e des collèges de Criquetot-l'Esneval et Saint-Romain-de-Colbosc, à l'aide d'un jeu interactif qui fait appel à leurs connaissances en technologies, mathématiques ou autres matières. Éducatif en classe, le jeu *Sherlock's Home* transforme, à la maison, chaque élève en petit détective, pour identifier avec les parents d'éventuelles carences du logement.

HABITAT DÉGRADÉ ? DES DISPOSITIFS D'AIDE, EN VILLE COMME EN ZONE RURALE

En plus de l'accompagnement individuel des ménages de tout le territoire, des actions renforcées sont menées sur certains périmètres d'habitat ancien pour inciter les propriétaires à engager des travaux d'amélioration et, le cas échéant, se substituer aux propriétaires défaillants.

L'ambition est de redynamiser les centres anciens et de lutter contre l'habitat indigne et dégradé. Au Havre, plusieurs programmes de réhabilitation du parc privé ont déjà concerné différents secteurs de la ville (quartiers sud, Centre ancien autour de la place Danton notamment) : les Opérations Programmées d'Amélioration



de l'Habitat – Renouvellement Urbain (OPAH-RU) permettent l'obtention de subventions publiques majorées en raison de leur caractère groupé. À partir du premier trimestre 2022, une nouvelle opération concernera le Centre ancien, à l'est du cours de la République, avec l'objectif de réhabiliter 600 logements. Une attention particulière sera portée à l'habitat dégradé, permettant d'envisager des bouquets de travaux : économies d'énergie, couverture, réseaux électriques ou gaz... Grâce au volet « copropriétés dégradées », un dispositif de subventions supplémentaires sera disponible sous certaines conditions (ressources, niveaux de loyers pratiqués) pour la réhabilitation des logements ou des parties communes.



Les mercredis de l'habitat

Chaque mercredi dans les Maisons du Territoire labellisées France Services à Criqueotot-l'Esneval et Saint-Romain-de-Colbosc, des agents font le point avec les ménages accompagnés ou aident à l'inscription en ligne au dispositif.

Avis aux copropriétaires

En complément de l'OPAH-RU Centre ancien, la Communauté urbaine met en place un dispositif spécifique gratuit s'adressant aux copropriétés non organisées ou qui éprouvent des difficultés de gestion : absence de syndic, règlement de copropriété inexistant ou pas à jour, absence de compte bancaire au nom du syndicat de copropriété... Le Programme Opérationnel de Prévention et d'Accompagnement des Copropriétés (POPAC) a pour objectif d'apporter des solutions à ces difficultés de fonctionnement et d'anticiper la dégradation des parties communes des copropriétés.

UNE POLITIQUE POUR L'ENSEMBLE DU TERRITOIRE

Plusieurs communes vont bénéficier d'opérations programmées d'amélioration de leur habitat pour redynamiser leurs centres. Le Havre Seine Métropole appuie sa vitalité sur une ville centre et sur plusieurs pôles administratifs et économiques exerçant à ce titre des fonctions de centralité pour les habitants des communes alentour. Retenues par le programme national Petites Villes de Demain, Saint-Romain-de-Colbosc, Criqueotot-l'Esneval et Étretat bénéficieront jusqu'en 2026 d'un accompagnement de revitalisation. Initié par l'Agence Nationale de la Cohésion des Territoires dans le cadre du plan de relance, ce dispositif de soutien s'applique à des communes de moins de 20 000 habitants ayant un potentiel d'amélioration des conditions de vie offertes à leurs habitants et à ceux des communes proches.

Coup d'accélérateur à la requalification de l'habitat et à la valorisation du patrimoine bâti, le dispositif favorisera le développement d'une offre locative de qualité, aux loyers abordables, dans des logements réhabilités durablement et adaptés au vieillissement. Il permettra d'intervenir sur l'espace public, en pacifiant les axes de circulation, de consolider le tissu commercial existant et de créer des services de proximité répondant aux besoins des habitants.

VERS UN DISPOSITIF UNIQUE EN 2023

Le Havre Seine Métropole a lancé une étude pré-opérationnelle sur les centres-villes, dont Montivilliers, Harfleur et les centres-bourgs anciens, afin de repérer précisément les immeubles dégradés à traiter et de préciser les moyens à mobiliser. Cela se traduira en 2022 dans des conventions avec l'Agence Nationale de l'Habitat et les autres financeurs. Les premières réalisations sont attendues en 2023.





HAROPA PORT EST LE PORT DE LA FRANCE !



**STÉPHANE RAISON,
DIRECTEUR GÉNÉRAL
HAROPA PORT, REVIENT
SUR LA FUSION DES
PORTS DE PARIS, ROUEN
ET LE HAVRE ET SUR
LES PERSPECTIVES
DE DÉVELOPPEMENT
INDUSTRIEL
ET PORTUAIRE
DU TERRITOIRE.**

—
14

Quel est l'enjeu de la fusion des trois ports de l'axe Seine ?

Le processus impulsé en 2017 par Edouard PHILIPPE, alors Premier ministre, a permis la fusion effective au 1^{er} juin 2021. Lors des Assises de la mer 2021, le président de la République a félicité les acteurs de cette réforme, élément de compétitivité fort qui permet de raisonner en territoire et qui inspire d'autres ports. L'enjeu pour notre système portuaire unifié est de faire évoluer notre modèle économique pour qu'il s'inscrive durablement dans la croissance et l'emploi. HAROPA PORT, cinquième port du nord de l'Europe et premier port national, affirme ainsi son statut de port de la France.

Comment conforter ce rôle dans un contexte de concurrence et de transition écologique ?

Nous allons investir 1,45 milliard d'euros d'ici 2027, dont 800 millions sur Le Havre. C'est inédit depuis Port 2000. Les chantiers et les aménagements seront sources d'emplois grâce à leur potentiel de développement : trafics conteneurisés, en forte reprise, ou de véhicules ; montée en puissance de l'éolien ; logistique, en plein développement ; croisière, dont la reprise conforte le projet de réalisation, en 2023, d'un terminal de référence internationale sur la pointe de Floride, soit un investissement de 50 millions d'euros.

Quel impact cela a-t-il sur l'environnement ?

Concilier développement économique et environnement est un enjeu majeur. HAROPA PORT, avec ses partenaires, s'engage en faveur d'un développement durable, respectueux des territoires et attentif aux océans. Ainsi, les navires de croisière en escale pourront dès 2023 se brancher à

quai, limitant les nuisances sonores et les rejets polluants. Cette approche vertueuse s'inscrit dans la volonté de HAROPA PORT d'investir selon une approche la plus durable possible et la plus acceptable par tous.

Quels sont les principaux axes de développement identifiés sur le territoire communautaire ?

Pour parvenir à la transformation écologique du territoire, nous devons aider les entreprises carbonées à évoluer pour trouver de nouveaux débouchés, et former un écosystème où les rejets des uns peuvent être utilisés par d'autres pour se chauffer ou produire. Pour continuer à générer de la richesse, il faut aussi veiller à ce que ce tissu portuaire et industriel s'enrichisse en permanence de nouveaux acteurs. HAROPA PORT, la Communauté urbaine et leurs partenaires poursuivent les mêmes objectifs, comme l'illustre le programme partenarial Le Havre Smart Port City, portant sur l'investissement de 200 millions d'euros sur des projets de ville intelligente et de port du futur.



MOBILITÉ : OBJECTIFS ATTEINTS POUR LE PLAN VÉLO

AVEC LA FINALISATION DE SON PLAN VÉLO 2015-2020, LA COMMUNAUTÉ URBAINE LE HAVRE SEINE MÉTROPOLÉ ATTEINT SON OBJECTIF DE 180 KM DE PISTES CYCLABLES SUR SON TERRITOIRE. ÉTAT DES LIEUX DES AMÉNAGEMENTS EN COURS.

La réalisation de 20 km de pistes cyclables supplémentaires en 2021 a permis au Plan vélo 2015-2020 de concrétiser quatre projets majeurs structurant le réseau cyclable sur le territoire Le Havre Seine Métropole. L'objectif d'un réseau cyclable de 180 km sur l'ensemble de la Communauté urbaine a donc été atteint, et répond à la hausse de plus de 27 % de la fréquentation des itinéraires à vélo. La première liaison cyclable terminée depuis l'été 2021 se situe entre le terminus du tramway « Hôpital estuaire » et le centre-ville d'Octeville.

UNE NOUVELLE VOIE VERTE

La seconde opération majeure de ce plan vélo est notamment la liaison Le Havre/pont de Normandie. Point noir du réseau cyclable du territoire, il sera solutionné dès janvier 2022. Cet axe, représentant 7 km d'aménagements, dessert toute la zone de Port 2000 et relie le territoire Le Havre Seine Métropole à sa zone portuaire. Atout non négligeable, il permet aux habitants qui travaillent dans ce périmètre d'y accéder plus facilement, et apporte également un vrai confort et une réelle plus-value pour les cyclotouristes qui entrent sur le territoire.

UN AMÉNAGEMENT CYCLABLE ENTRE OCTEVILLE-SUR-MER ET MONTIVILLIERS

Pour assurer une continuité cyclable et sécurisée entre les communes d'Octeville-sur-Mer, Fontaine-la-Mallet et



Montivilliers, des travaux ont également été menés sur la RD 31. Cet aménagement cyclable de 3 km de long prend la forme de deux pistes cyclables unidirectionnelles, séparées de la chaussée par une bordure pour plus de sécurité. La fin des travaux concerne la rive nord de cet aménagement qui est réalisé par tronçon de 300 mètres. Un feu provisoire y est installé pour permettre une circulation alternée et le maintien de la desserte de l'arrêt de transport scolaire. La finalisation de cet axe cyclable est prévue courant février 2022.

UNE VOIE ADAPTÉE AUX MOBILITÉS DOUCES À ROUELLES

L'avenue Pierre-Mendès-France à Rouelles voit aussi se créer un aménagement cyclable bidirectionnel afin d'améliorer le cadre de vie des habitants et favoriser la pratique du vélo. Ce chantier de requalification a débuté en automne 2021 et se déroulera en quatre phases. Entre l'avenue du Général-de-Gaulle et le giratoire de la porte de Frileuse, des adaptations de circulation et de stationnement sont à prévoir jusqu'à l'hiver 2022.

Plus d'infos sur lehavreseinemetropole.fr



LE PAYS D'ART ET D'HISTOIRE À LA BARRE

• • •

S'IMPRÉGNANT DU PATRIMOINE MARITIME ET PORTUAIRE INDISSOCIABLE DE L'IDENTITÉ DE NOTRE TERRITOIRE, PAYS D'ART ET D'HISTOIRE LIVRE, JUSQU'À FIN FÉVRIER 2022, UNE PROGRAMMATION DENSE DE RENDEZ-VOUS ACCESSIBLES À TOUS.

16



Le cotre-pilote *Marie-Fernand* : visites le 12 février

Quand on habite la communauté urbaine Le Havre Seine Métropole, pas besoin de chercher bien loin pour voir poindre l'élément maritime. Des paysages à l'architecture, des navires historiques aux infrastructures portuaires, des métiers au patrimoine religieux, l'influence de la mer oscille, tel le flux des marées, de l'évidence à l'insoupçonné.

Jusqu'à fin février, la programmation Pays d'art et d'histoire prend le goût des embruns avec ses visites guidées, conférences, parcours en car, découvertes de lieux habituellement inaccessibles au grand public ainsi qu'une grande exposition à découvrir jusqu'au 30 janvier : « Le Geste et la Forme ». Imaginée en collaboration avec French Lines & Compagnies et plusieurs partenaires du monde maritime, l'exposition révèle, à travers une sélection de photographies, de films et de maquettes,



Harfleur, ville portuaire à suivre le 9 janvier

l'esthétique architecturale d'installations souvent disparues, ainsi que les mouvements des travailleurs et des voyageurs. En visite libre ou guidée, gratuite et ouverte à tous, on y explore les chantiers de construction et de réparation navale, les gares maritimes, la vie des quais et entrepôts, la maintenance des navires et équipements. L'exposition déborde de son cadre lors de visites sur le terrain, comme pour la forme de radoub du bassin de l'Eure le 8 janvier.

TOUS SUR LE PONT !

Fruits du partenariat avec les acteurs locaux, comme HAROPA PORT, les communes ou les associations, les Rendez-vous du patrimoine tissent plus étroitement le lien entre le territoire et ses habitants. Plusieurs dizaines de propositions, dans quatorze communes différentes,



Étretat, un village né de l'écume à découvrir le 23 janvier

contribuent ainsi à la découverte de trésors visibles ou invisibles, gratuitement ou à des tarifs accessibles à tous. Connaissez-vous l'histoire portuaire d'Harfleur ? Une visite s'impose le 9 janvier. Ou celle d'Étretat, autrefois rythmée par la vie maritime et la pêche ? Rendez-vous le 23 janvier. Ou encore les graffitis marins de la cathédrale Notre-Dame du Havre ? Une conférence gratuite vous dira tout le 1^{er} février. Des parcours en cars, les 22 et 29 janvier, expliquent la naissance du port du Havre et l'impact de son développement sur l'estuaire. Côté naval, le Conservatoire maritime, établissement d'insertion par la restauration de navires, ouvrira ses portes le 26 février. Embarquez aussi à bord du navire de guerre américain *USST 488* (les 23 janvier, 19 février et 19 mars) ou du cotre-pilote *Marie-Fernand* (le 12 février). Au cimetière Sainte-Marie du Havre, explorez les sépultures de baleiniers le 6 février.



Les formes de radoub du bassin de l'Eure : visites le 8 janvier

Dès mars, la programmation prend une direction plus militaire, mais tout aussi maritime, à la découverte du mur de l'Atlantique.

Information et réservation obligatoire en ligne sur lehavreseine-patrimoine.fr



L'exposition « Le Geste et la Forme », à découvrir jusqu'au 30 janvier 2022 à la Maison du Patrimoine

Exposition « Le Geste et la Forme », jusqu'au 30 janvier 2022

Entrée libre et gratuite sur présentation du passe sanitaire

Maison du Patrimoine

181, rue de Paris, 76600 Le Havre
Du lundi au vendredi de 14 h à 17 h
Samedi et dimanche de 10 h à 12 h et de 14 h à 17 h

Fermetures annuelles : 25 décembre et 1^{er} janvier
Visite guidée gratuite chaque samedi et le mercredi 29 décembre à 15 h et 16 h



LA CURIOSITÉ, UN MOTEUR POUR APPRENDRE À TOUT ÂGE



APRÈS UNE VIE PROFESSIONNELLE DES PLUS RICHES, OLIVIER LONGOUR CONTINUE DE CULTIVER SON ÉNERGIE CRÉATRICE. INITIATEUR DU FABLAB DE MONTIVILLIERS, IL MULTIPLIE LES PROJETS AVEC DES PASSIONNÉS DE 12 À 77 ANS.



18

Un réglage technique par-ci, un conseil sur l'utilisation d'un logiciel par-là, Olivier Longour a la vitalité et l'enthousiasme d'une abeille qui butine de fleur en fleur. Sauf que son miel à lui prend la forme d'un partage de savoirs et de savoir-faire, et que ses fleurs sont des machines électroniques, devant lesquelles s'affairent et se concentrent des créateurs en herbe ou des adultes, mêlant ingéniosité et plaisir.

Le FabLab est un lieu associatif pour fabriquer, inventer, réparer et apprendre à tout âge. Soutenu par la Ville de Montivilliers et équipé d'un matériel innovant fourni par Olivier Longour, l'atelier héberge des imprimantes 3D et autres outils, numériques ou laser, destinés à chercher et produire avec l'assistance d'ordinateurs : pièces détachées, jouets, accessoires de mode, objets sur mesure pour répondre à des besoins non satisfaits... La débrouille et l'inventivité sont au programme de « bidouilleurs » pas toujours si amateurs que ça.

LE RÊVE COMME SEULE LIMITE

Au-delà des projets de loisirs, pour se faire plaisir, les adhérents du FabLab réfléchissent aussi à améliorer l'existant, comme avec la réalisation d'un four solaire autodirectionnel à partir de CD récupérés, un épouvantail

automatique qui détecte l'arrivée d'oiseaux ou encore, en hommage à Thomas Pesquet et à la passion astronautique d'Olivier, la mise au point d'un mouchoir spatial et d'une douche adaptés à la gravité zéro !

Véritable touche-à-tout, Olivier Longour a longtemps flirté avec le rêve de devenir astronaute ou pilote. Passionné par la science et la technique, l'autodidacte baroudeur a, tout au long de sa carrière, eu à cœur de se renouveler et d'apprendre, exerçant une douzaine de métiers, de tailleur de pierre à restaurateur, d'électricien à superviseur dans le raffinage, de formateur en sécurité industrielle à plombier. « C'est cette même envie de partager les savoirs qui a animé mon désir de créer le FabLab, où j'accueille aussi des scolaires et collégiens pour susciter des vocations. »

UNE PORTE OUVERTE VERS L'ÉDUCATION

Confiant dans la capacité des plus jeunes à se motiver et à mobiliser des connaissances au service de projets concrets, Olivier Longour nourrit l'ambition de cours inversés avec des établissements d'enseignement secondaire. Le principe est simple : partir d'une esquisse pour que les élèves imaginent ensemble les moyens de la réaliser.

Pour l'heure, la mise à disposition d'une salle trois fois par semaine permet de lancer le FabLab, mais nécessite de le monter et de le démonter intégralement lors de chaque session. L'installation dans un lieu fixe, envisagée prochainement avec la mairie de Montivilliers, pourrait permettre à l'atelier participatif de prendre toute sa dimension pédagogique et novatrice. Un autre rêve qui ne devrait pas tarder à se réaliser.

Centre social Jean Moulin (Belle Étoile)

27 bis, rue Pablo-Picasso

76290 Montivilliers

Lundi et mercredi de 14 h à 18 h, samedi de 9 h à 12 h

Pour s'informer ou adhérer au FabLab :

helloasso.com/associations/fablab-de-montivilliers

ou sur place



UNE MICRO-FOLIE NOMADE ET INSPIRANTE

Depuis novembre 2021, Montivilliers a rejoint le réseau des communes bénéficiant du programme culturel Micro-Folie. Mise au point par La Villette, en partenariat avec douze établissements culturels nationaux (Louvre, centre Pompidou, musée Picasso...), cette initiative donne au plus grand nombre accès à des milliers d'œuvres d'art, en haute définition, grâce à un dispositif technique et numérique de très grande qualité : écrans, tablettes, lunettes de réalité virtuelle... Ce véritable musée numérique peut se visiter librement ou avec un guide conférencier. Partie intégrante de ce déploiement montivillonnais, le FabLab complète cette approche grâce à ses ateliers et équipements : une exposition de répliques 3D d'architectures et statuaires égyptiennes, grecques et romaines est visible au centre social Jean Moulin, première étape du parcours itinérant de la Micro-Folie de Montivilliers, avant d'irriguer d'autres quartiers.



DES SITES POUR RESPIRER

LA SENTE DES RIVIÈRES



Entre Montivilliers et Épouville, les bords de la Lézarde offrent un parcours pittoresque et relaxant, au fil de l'eau. À Épouville, un moulin à roue témoigne de l'histoire économique de la rivière.



LE BOUT DU MONDE



Du Havre à Sainte-Adresse, la promenade littorale s'achève au pied des falaises qui donnent naissance à la côte d'Albâtre. C'est au pied de ces géantes, ourlées de galets, d'enrochements et de vestiges de bunkers, que l'on se sent vraiment ailleurs, au « bout du monde ».



LES BASSINS DE ROLLEVILLE



En partant du moulin de la Planche, on se balade au gré d'étangs formant un paysage arboré magnifique, peuplé d'oiseaux et d'une faune en harmonie avec sa flore diversifiée, source de belles surprises en toute saison.

RISQUES INDUSTRIELS & NATURELS



RECEVEZ LES CONSIGNES EN TEMPS RÉEL

Inscrivez-vous



Sur lehavreseinemetropole.fr
ou auprès de votre mairie de résidence

LE
HAVRE
SEINE
MÉTROPOLÉ