

Dossier de presse

LE HAVRE CROISIÈRES

Grand projet d'aménagement de la pointe de Floride

Septembre 2022



Toutes les illustrations de ce dossier de presse sont disponibles sur demande.

Crédits photos : © Nautilus, © Enia Architectes, © Marin David, © Vize renderings for Enia Architectes, © Patrick Boulen, © Jacques Basile, © Aia Territoires, © Phytolab.

Le Havre,
une destination d'avenir
pour la croisière durable.



Aux grandes heures des liaisons transatlantiques, embarquer au Havre pour emprunter la *French line*, c'était l'assurance d'un voyage hors du commun vers une destination fabuleuse : l'Amérique.

Ce rêve de la croisière maritime reste profondément ancré dans notre histoire et suscite actuellement un regain d'intérêt, ce qui ouvre des perspectives de croissance très fortes sur le marché européen.

Depuis plus de 10 ans, nous travaillons à affirmer Le Havre comme un grand port de croisière en Europe. Nous avons convaincu les compagnies maritimes de faire escale au Havre pour que des milliers de croisiéristes découvrent les paysages somptueux et le patrimoine exceptionnel de notre région. Grâce à nos atouts, Le Havre est devenu, en quelques années, le premier port de croisière de la façade ouest de la France. Et ce n'est qu'un début.

Pour accueillir plus de croisiéristes, et donc créer plus d'emplois et de richesse sur notre territoire, nous portons désormais un ambitieux projet de développement du port

de croisière de demain. Sûr, hospitalier, végétalisé, il doit devenir une nouvelle fierté pour notre cité océane par sa fonctionnalité, sa beauté et son souci de limiter autant que possible l'impact environnemental des croisières.

Notre objectif est clair : accueillir plus de croisiéristes tout en réduisant la pollution pour les Havrais, avec des escales sans fumée, des bâtiments passifs et des espaces rendus à la nature.

C'est à cette condition que Le Havre s'imposera comme un grand port d'avenir pour la croisière durable. Un port où l'on sera heureux de se promener, que l'on vive au Havre depuis toujours ou que l'on vienne d'ailleurs.

« Grâce à nos atouts, Le Havre est devenu, en quelques années, le premier port de croisière de la façade ouest de la France. Et ce n'est qu'un début. »



Hervé MORIN
Président
de la Région
Normandie

La Région Normandie est particulièrement fière d'accompagner, à hauteur de 15 millions d'euros, Le Havre Croisières dans son projet visant à aménager la pointe de Floride ainsi que trois nouveaux terminaux dans le but de hisser le port du Havre, second port de croisière français après Marseille, au niveau des plus grands ports européens du secteur.

La Région est d'autant plus fière de soutenir ce projet qu'il permettra notamment de répondre à la nécessaire transition écologique de ce secteur en prévoyant par exemple le raccordement électrique à quai des navires afin d'éviter les émissions polluantes pendant leur durée d'escale.

Qu'il soit maritime ou fluvial, le tourisme de croisière constitue un réel atout pour la Normandie. Face à son fort développement, la Région a souhaité, dès 2019, lancer un Plan Croisière visant à faire de la Normandie une destination d'accueil reconnue pour la qualité de ses ports et de ses escales. Des investissements considérables sont réalisés dans ce domaine au Havre, à Cherbourg et tout le long de la Seine. Celui-ci en est la parfaite illustration.



Florian WEYER
Directeur général délégué
HAROPA PORT

Année après année, HAROPA PORT confirme sa place dans la cour des grands ports de croisière maritime.

Un succès fondé notamment sur notre capacité à accueillir 24 h /24 tout type de paquebot, jusqu'aux plus majestueux d'entre eux.

Notre croissance sur ce marché mondial en plein essor est chargée de promesses, incarnées par Le Havre Croisières qui constitue désormais un véritable outil territorial. Ainsi renaîtra sur le port le terminal croisières, figure de proue de l'estuaire de la Seine, enfin connecté avec la ville.

La croissance de cette filière va naturellement de pair avec la transition énergétique : une priorité pour HAROPA PORT qui se fixe des objectifs ambitieux, parmi lesquels des escales « zéro fumée » et l'approvisionnement des paquebots en énergies propres.

C'est dans ce nouvel écrin que nous serons capables d'accueillir, dès 2030, près de 600 000 passagers en escale au Havre.



Vue extérieure du paquebot France (CGT 1962). Collection French Lines & Compagnies

L'héritage des grandes liaisons transatlantiques

Le Havre, par sa situation géographique exceptionnelle à l'embouchure de la Seine, fut pendant de nombreuses années le point de départ privilégié des liaisons transatlantiques avec l'Amérique.

Les premières relations remontent au XVI^e siècle lorsque Giovanni da Verrazzano, missionné par François I^{er}, découvre la baie de New York avec son navire *La Dauphine* armé au Havre. L'essor du commerce transatlantique n'intervient toutefois qu'au XIX^e siècle.

Sous le Second empire, une ligne régulière est créée grâce aux subventions de l'Etat pour le transport du courrier, même si les paquebots (*packet-boat* en anglais) transportent également voyageurs et marchandises.

La Compagnie Générale Transatlantique signe une convention postale avec l'Etat français en 1860 et le premier paquebot *Washington* quitte Le Havre pour New York le 15 juin 1864.

Le Havre–New York, la *French line*

Si d'autres grandes villes européennes se positionnent sur la fameuse ligne de l'Atlantique Nord, sur laquelle évoluent les plus beaux navires, la liaison Le Havre–New York devient rapidement la plus célèbre au point d'être renommée « French Line ».

Les années 1920 et 1930 marquent l'âge d'or des transatlantiques, avec de prestigieux paquebots tels Île-de-France et Normandie, et la création d'une première gare maritime quai Joannes-Couvert au Havre pour accompagner l'essor du trafic passager.

Cette *French Line* a un destin tout à fait particulier, elle verra défilier pendant ses plus belles années tout ce que la société compte d'hommes politiques, d'artistes, de sportifs, de comédiens et d'auteurs. Ce qui était à l'origine un moyen de transport se transforme progressivement en un voyage synonyme de luxe et de confort. La durée même de la traversée est sans commune mesure : de 13 jours pour le Washington en 1864, il ne faut plus que 4 jours au Normandie pour rallier New York en 1935. La ligne française est alors la plus importante de l'Atlantique Nord et Le Havre devient ainsi la porte d'entrée du marché américain.

La Seconde Guerre mondiale, le développement de l'aviation et la fin des grands mouvements migratoires vers l'Amérique ont toutefois raison de la *French Line*. En 1974, la fin de l'exploitation du *France* marque la quasi-disparition du transport de passagers depuis Le Havre et, avec elle, un changement du rapport au monde pour la ville.

Le XXI^e siècle signe le retour du transport de passagers dans le port du Havre. Grâce à une politique volontariste de la Communauté urbaine Le Havre Seine Métropole et d'HAROPA PORT, les compagnies maritimes multiplient les escales et le nombre de croisiéristes transitant par le port connaît une forte croissance, faisant du Havre le premier port français de croisière de la façade Manche-Atlantique.

Pour le territoire havrais, il s'agit désormais d'écrire une nouvelle page de l'histoire du tourisme maritime...



La croisière maritime, un marché en forte croissance

Depuis une quinzaine d'années, le marché nord-européen de la croisière maritime se développe fortement. Le port du Havre connaît ainsi **un taux de croissance annuel supérieur à la moyenne des pays de la Manche et de la Mer du Nord**. C'est désormais le premier port français de la façade Manche-Atlantique pour les croisières.

Le trafic croisière au Havre a ainsi atteint les chiffres records de 145 escales et 420 000 passagers en 2018. En 2022, après les deux années de crise sanitaire qui ont fortement impacté le marché mondial de la croisière, l'activité a repris à un rythme équivalent à celui d'avant la crise.

Les perspectives de trafic pour les années à venir sont prometteuses : 153 escales sont programmées* pour l'année 2023, ce qui constitue d'ores et déjà **un record pour le port du Havre**.

Compte-tenu des projections de trafic à l'échelle européenne et de la croissance du marché de la croisière, près de 600 000 passagers devraient transiter par le port du Havre en 2030 (+ 44,7 %).

Prévision de trafic :

600 000

passagers en transit en 2030

35 M€

de retombées économiques
pour la Normandie en 2018

* Chiffres arrêtés à juin 2022



Une destination touristique majeure pour les compagnies maritimes

Au fil des ans, Le Havre a su développer une offre croisière compétitive et attractive pour les compagnies maritimes en misant sur :

- un port capable d'accueillir les plus grands paquebots en service sans restriction d'accostage ou d'appareillage,
- la proximité des terminaux avec le centre-ville,
- des tarifs portuaires compétitifs.

Le Havre est également le point de départ de destinations emblématiques en Île-de-France et en Normandie, telles Paris, Honfleur, les plages du Débarquement ou encore le Mont Saint-Michel, et de proximité avec Étretat et le centre reconstruit du Havre inscrit au Patrimoine mondial de l'humanité.

Ces atouts font de la Normandie, région mondialement connue, une destination touristique majeure pour les compagnies maritimes.

En moyenne, 95 % des passagers en transit par le port du Havre mettent le pied à terre pour partir en excursion à la découverte de la Normandie, Paris ou Le Havre.

En 2018, l'accueil de navires de croisière au Havre a généré plus de 35 millions d'euros de retombées économiques pour la région (services, restauration, transport et excursions, produits de détails).

L'objectif du projet
est de hisser Le Havre
au niveau des grands ports
européens de croisière.

Imaginer le port de croisière de demain

Pour conforter l'attractivité du port du Havre sur le marché européen de la croisière et accompagner le fort développement du trafic passager attendu dans les prochaines années, la Communauté urbaine Le Havre Seine Métropole et HAROPA PORT ont souhaité s'engager dans **un ambitieux projet d'aménagement du pôle croisières de la pointe de Floride** autour de 3 axes de développement.

① **Une nouvelle structure de gouvernance et d'exploitation pour renforcer le lien avec les compagnies maritimes : le GIP LE HAVRE CROISIÈRES.**

② **Un grand programme d'aménagement de la pointe de Floride en vue d'améliorer le lien avec le centre-ville du Havre.**

③ **La construction de 3 nouveaux terminaux pour améliorer significativement les conditions d'accueil des croisiéristes sur le territoire.**

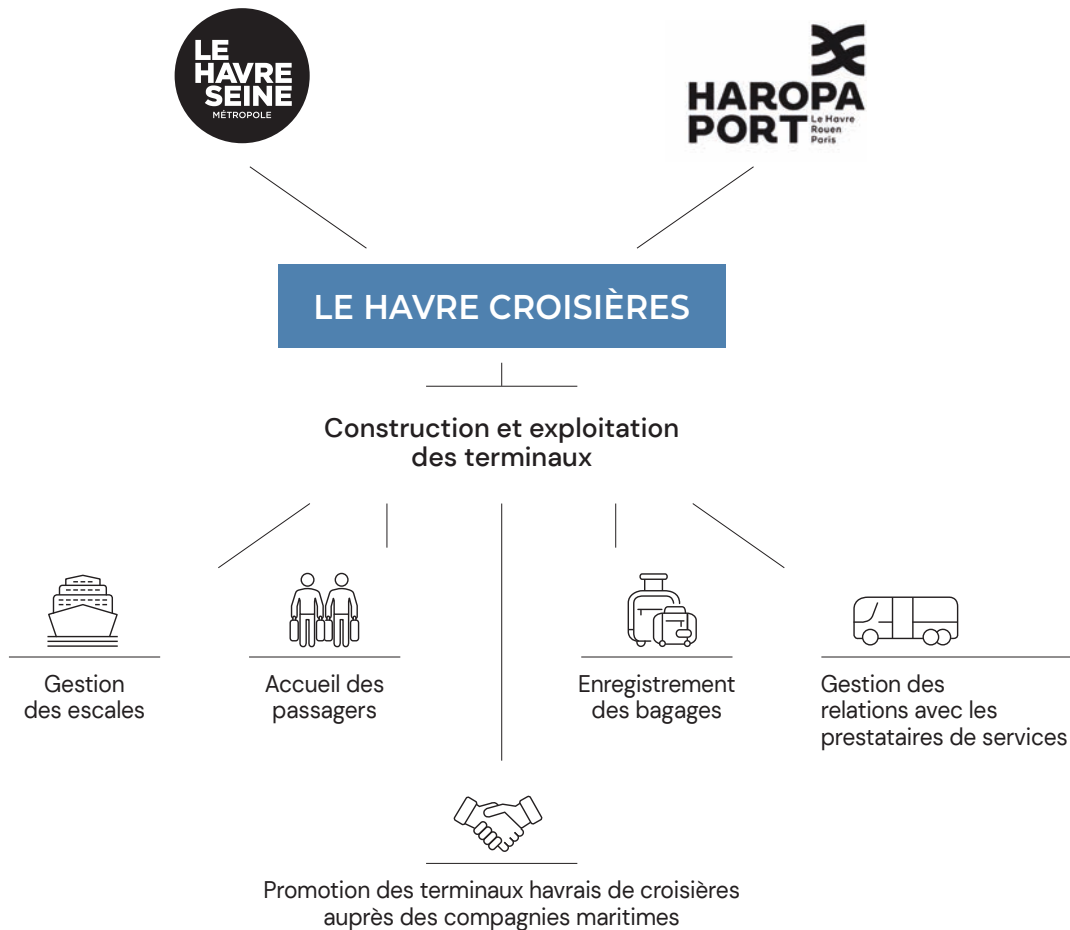
Ce programme va créer des conditions sécuritaires, sanitaires et d'accueil optimales pour la gestion des escales et conforter la confiance des armateurs et des compagnies maritimes envers la destination havraise.

La transition énergétique est un axe prioritaire du projet : il s'agit d'allier la croissance du trafic de passagers avec une réduction significative de l'impact environnemental du tourisme maritime pour le territoire.

Le nouveau pôle croisières de la pointe de Floride permettra ainsi d'accueillir des escales « zéro fumée », de déminéraliser et végétaliser cet espace portuaire tout en édifiant des bâtiments durables et sobres en énergie.

Afin d'accompagner cette ambition nouvelle, HAROPA PORT s'engage à moderniser l'infrastructure portuaire (quais, réseaux...) pour accueillir ce grand programme d'aménagement porté par Le Havre Seine Métropole avec le soutien de la Région Normandie.

Les missions du GIP Le Havre Croisières



LE HAVRE CROISIÈRES, un nouvel acteur pour porter le développement du tourisme maritime

Le GIP Le Havre Croisières sera l'interlocuteur unique des compagnies maritimes et prestataires de services.

Le Havre Seine Métropole et HAROPA PORT ont créé en février 2022 un groupement d'intérêt public (GIP) dédié à la croisière maritime avec deux objectifs essentiels :

- créer une instance unique de gouvernance et de gestion de l'activité de croisière ;
- conforter les relations avec les compagnies maritimes en leur proposant un interlocuteur privilégié maîtrisant l'ensemble de la chaîne de services.

Cette nouvelle organisation sera ainsi mieux identifiable par les différents acteurs du marché de la croisière puisqu'elle assurera l'ensemble des missions nécessaires à la gestion des escales, à l'exploitation des terminaux et à l'organisation des services proposés aux croisiéristes (accueil

des passagers, gestion des contrôles de sûreté, mise à disposition d'espaces d'enregistrement des passagers et de leurs bagages).

Créé en février 2022, le GIP Le Havre Croisières prend le relais de l'office de tourisme Le Havre Étretat Normandie qui assurait jusqu'ici la gestion des escales. La promotion et l'accueil touristiques resteront la prérogative de l'office de tourisme.



Vue sur le futur aménagement de la pointe de Floride

Le nouveau projet d'aménagement de la pointe de Floride.



Pointe de Floride

Un espace remarquable à la proue de l'estuaire de la Seine

**Difficile d'accès,
la pointe de Floride
sera transformée
pour s'ouvrir sur la ville
et inviter les Havrais
à la redécouvrir.**

La pointe de Floride est un espace remarquable à l'interface du port et de la ville du Havre, à la proue de l'estuaire de la Seine et en vis-à-vis direct avec le front de mer sud du Havre et de l'espace réaménagé en promenade du quai de Southampton.

Malgré sa situation exceptionnelle, la pointe de Floride est actuellement très peu fréquentée par les Havrais. Réciproquement, la difficulté d'accéder à pied au centre-ville, à la gare et aux principaux points d'attraction touristique du territoire depuis la pointe de Floride n'encourage pas les croisiéristes à découvrir Le Havre.

**Reconnecter ce site
exceptionnel avec la ville
et les Havrais**

C'est pourquoi le projet d'aménagement de la pointe de Floride, sur une surface de 9 hectares, constitue **une formidable opportunité de renouer le lien** entre les Havrais et ce site exceptionnel offrant des vues uniques sur l'activité du port du Havre et sur la façade littorale du centre-ville reconstruit classé au Patrimoine mondial de l'humanité.



Vue depuis la terrasse du terminal T1

Une promenade publique avec de nouveaux usages culturels et de loisirs

Le projet d'aménagement porté par Le Havre Seine Métropole avec le soutien de la Région Normandie doit **garantir l'accès à l'extrémité de la pointe de Floride pour le public et à la ville pour les passagers.**

Afin de réintégrer cet espace dans une forme de continuité avec la ville, il est nécessaire de **créer de nouvelles attractivités** par une programmation ambitieuse qui introduit de nouveaux usages culturels et de loisirs.

Tout dans ce lieu se prête à **la création d'une promenade publique** qui donnerait à voir le spectacle des plus grands paquebots accostant à quai tout en permettant d'admirer la vue sur l'entrée du port et sur les façades de l'architecture Perret.

La pointe de la pointe, futur lieu emblématique

À la pointe de la pointe de Floride, une **vaste esplanade** fera l'objet d'un aménagement qualitatif et flexible pouvant aussi bien accueillir des installations sportives ou des événements culturels temporaires.

Une grande étendue minérale avec une plaine engazonnée offrira un espace de détente au plus grand nombre. Les pavés et rails existants seront réutilisés pour évoquer les activités historiques de ce quai.

L'ensemble des espaces publics ont été conçus par le groupement porté par AIA Territoires.



TERRITOIRES

ARCADIS



studio vicarini
concepteur lumière



Vue de l'allée piétonne de la pointe de Floride

Une vaste allée végétalisée pour traverser la pointe de Floride

Au cœur du site, les terre-pleins portuaires minéralisés seront aménagés sous la forme d'une vaste allée végétalisée qui se déploiera sur près de 320 mètres entre les futurs terminaux de croisière.

Son profil vallonné aura la double fonction d'enrichir l'écosystème naturel du parc et de masquer le parking extérieur dédié aux autocars ainsi que la partie technique des terminaux. Compte-tenu de la nécessaire zone d'accès contrôlée, deux entrées sécurisées permettront aux croisiéristes de rejoindre cet espace public.

Après le crépuscule, l'espace paysager fera l'objet d'un projet de mise en lumière ambitieux qui composera avec l'ensemble des contraintes du terminal croisière.

Une grande promenade de Sainte-Adresse au port du Havre

Depuis plusieurs années, le littoral havrais s'est profondément transformé en une longue promenade parsemée d'activités de Sainte-Adresse jusqu'au port. La plage, le Grand quai, le jardin fluvial... tous ces sites ont aujourd'hui été requalifiés et partagés avec les Havrais.

Le projet d'aménagement de la pointe de Floride s'inscrit dans cette logique de transformation d'anciens espaces portuaires qui deviennent ouverts au public, propices à des balades aux panoramas uniques sur la mer et l'activité portuaire.



Hall du terminal T1

Trois nouveaux terminaux
de croisière plus grands
et plus confortables.



Perspective des terminaux T2 et T3

Des espaces d'accueil réinventés

Afin d'améliorer sensiblement les conditions d'accueil des croisiéristes, le projet de développement du pôle croisières prévoit la création de 3 nouveaux terminaux plus grands et plus confortables entre 2023 et 2025, sur une surface utile de 15 000 m².

13 500

Capacité d'accueil des passagers par jour

La transformation des hangars 12 et 13

La création des terminaux 2 et 3 sur la partie sud consistera à opérer **une réhabilitation et une extension des hangars 12 et 13 existants** pour y loger les fonctions d'accueil, d'enregistrement, de contrôle, de services et de préparation à l'embarquement des passagers, ainsi que des fonctions techniques et administratives liées à la gestion de l'activité.

Un espace de stationnement couvert y est également prévu et les surfaces programmées permettront d'accueillir les plus grands paquebots et d'opérer des embarquements complets en tête de ligne (6 000 passagers).

> Ouverture prévisionnelle : début 2025

Un terminal 1 neuf surmonté d'une toiture terrasse

La création du terminal 1 sur la partie nord consistera à démolir les hangars 1, 2 et 3 existants pour créer un nouveau bâtiment accueillant les mêmes fonctions que les deux précédents. Le terminal 1 permettra l'accueil des navires jusqu'à 330 mètres de long.

La toiture de ce nouveau bâtiment sera accessible au public et offrira un panorama unique sur l'entrée du port, le centre reconstruit du Havre et les aménagements du Grand quai.

> Ouverture prévisionnelle : automne 2025

Avec ces nouveaux terminaux, **Le Havre sera alors en capacité d'accueillir de manière fluide et confortable des triples escales**, soit une capacité totale de 13 500 passagers par jour.



Vue sur le Terminal T1

Le pari architectural de la sobriété et de l'élégance

Le projet développé par le groupement lauréat (voir ci-contre) propose **l'élégance d'une silhouette unique**. Son ordonnancement rationnel et sa sobriété s'inscrivent dans la continuité de la ville de Perret et des œuvres architecturales modernes emblématiques du Havre que sont le Volcan et le MuMa. Son profil général rappelle un navire à quai, tandis que la légèreté de sa toiture pliée évoque autant les ailes d'une sterne qu'une voile latine. Identifiable de jour comme de nuit, il répond sobrement à la dimension iconique qu'il se doit d'incarner.

De par sa situation géographique, la toiture du terminal 1 bénéficie de points de vue exceptionnels sur la ville et l'avant-port. Les dimensions de cette toiture - 314 mètres de long par 30 de large - permettent de **la concevoir comme un espace public au sens fort du terme**, c'est-à-dire comme le support d'activités culturelles, événementielles et de loisirs profondément enraciné dans l'identité havraise : un balcon ouvert sur le spectacle qu'offre naturellement le port avec les transits de navires (croisières, conteneurs, dragues, remorqueurs, pilotines, pêche, plaisance...).

Le groupement Legendre Génie Civil, lauréat du projet

À la suite de la consultation lancée en 2021 par Le Havre Seine Métropole, c'est le groupement constitué autour de la société Legendre Génie Civil qui a été retenu pour bâtir ces nouveaux terminaux. Le projet a été conçu par les agences d'architectures Enia et Bettinger Desplanques Architectes.





Perspective nocturne sur la façade du terminal T1 depuis le quai Southampton



4 nouveaux lieux d'activité

La conception de la toiture accessible du Terminal 1 fait écho à celle des ponts des navires de croisières : un lieu à partir duquel le paysage se donne à voir depuis plusieurs niveaux (pont supérieur et inférieur) et sur lequel prennent place des activités attractives. La promenade se développe donc sur deux niveaux et propose quatre lieux identifiables et complémentaires qui forment une séquence continue depuis le sas Quinette de Rochemont jusqu'à la pointe de la pointe.

① Les Cabines, lieu de convivialité et de restauration ouvert sur la ville

Positionné en façade est du Terminal 1, en prise directe avec la ville, les Cabines est ce lieu convivial et chaleureux où se croisent les professionnels du port, les croisiéristes, les Havrais attirés par les qualités du lieu, le personnel des terminaux et des bateaux de croisières, les touristes, etc.

② L'Amphithéâtre, un spot dédié à la programmation culturelle et événementielle

L'Amphithéâtre est ce lieu protégé entre ville et grand large qui accueille et prolonge « hors les murs » la programmation culturelle des institutions de la ville : le lieu privilégié d'une rencontre physique avec l'altérité et son imaginaire ; le lieu qui matérialise sur la pointe de Floride le rôle culturel prépondérant d'une ville portuaire.

③ Le Pont, un espace dédié à la déambulation et au spectacle des grands événements nautiques

De par sa position unique, le pont du Terminal 1 présente deux qualités complémentaires qui semblent le caractériser profondément : un lieu d'observation et de réflexion. Sa proximité visuelle avec la quasi-totalité du territoire havrais en fait un lieu propice à l'observation : des lieux autrefois perçus séparément apparaissent comme voisins, révélant à la fois la continuité de la ville dans toute sa diversité, mais aussi ses liens avec les navires qui sont autant de connexions avec les ports du monde entier.

④ Le Grand Salon : un lieu propice au rayonnement du Havre et d'HAROPA PORT

À l'extrémité ouest du pont, se dresse le Grand Salon. À la manière du poste de commandement d'un paquebot, il domine le paysage par sa silhouette élancée et constitue un nouveau repère aisément identifiable depuis le centre-ville et l'avant-port.

Pourvu d'un volume généreux et largement vitré, disposant d'une terrasse privative en surplomb de la pointe de la pointe, le Grand Salon pourra recevoir différents types d'événements.



Perspective de l'allée centrale traversant la pointe de Floride

Un projet ambitieux
qui vise un objectif de
neutralité carbone.

Une industrie en pleine transition énergétique

La nouvelle réglementation internationale vient accélérer la transition du secteur maritime en faveur d'une navigation maritime plus propre et d'une meilleure efficacité énergétique, y compris pour la croisière maritime qui ne représente pourtant que moins de 1% de la flotte mondiale (300 paquebots sur plus de 98 000 navires marchands dans le monde).

Depuis le 1^{er} janvier 2020, les normes internationales d'émission de polluants ont été drastiquement révisées en limitant le taux de soufre dans les carburants utilisés à moins de 0,5 %, contre 3,5 % auparavant. Dans plusieurs régions identifiées par la réglementation MARPOL (ECA, Emission Control Areas), dont le secteur Manche-Mer du Nord, la limite est même réduite à 0,1 %.

Moins de

1%

La part de la croisière maritime dans la flotte mondiale

La croisière, une filière qui compte parmi les plus engagées du secteur maritime

L'Organisation Maritime Internationale (OMI) a également signé en avril 2018 un accord visant à réduire d'au moins 50 % les émissions de CO₂ du transport maritime d'ici 2050 par rapport au niveau de 2008.

La directive européenne 2014/94 oblige les états à se doter d'un cadre d'action de déploiement des combustibles alternatifs (gaz naturel liquéfié, hydrogène, alimentation électrique), au plus tard fin 2025 dans les principaux ports européens.

La CLIA, Association internationale des compagnies de croisières, se félicite ainsi de figurer parmi les acteurs les plus engagés du secteur dans la transition énergétique : en 2020, près de la moitié des nouveaux paquebots fonctionnent au GNL. Deux tiers de la flotte mondiale sont déjà équipés pour capter les oxydes de soufre des gaz d'échappement.

Vers des escales « zéro fumée » au Havre

La sobriété énergétique et la neutralité carbone constituent des objectifs prioritaires.

Pour ce grand projet d'aménagement de la pointe de Floride, Le Havre Seine Métropole et HAROPA PORT, avec le soutien de la Région Normandie, ont fait des choix ambitieux sur le plan environnemental.

100 tonnes

d'émissions de CO₂ seront économisées pour chaque escale.

Des quais entièrement électrifiés avant fin 2025

L'ensemble des quais dédiés à la croisière maritime sera électrifié avant fin 2025 pour permettre le raccordement des navires, leur permettant ainsi de couper leurs machines lors des escales. La puissance électrique délivrée sera de 10 MW par quai, ce qui permettra d'éviter 100 tonnes de CO₂ et 2 tonnes d'autres émissions polluantes durant les 12 heures d'escale d'un navire, soit l'équivalent du volume de 17 piscines olympiques.

La connexion à terre (*cold ironing*) permet ainsi de **réduire de 95 % les émissions de substances acidifiantes** (SOx et NOx) des paquebots de croisière sur leur phase d'exploitation à quai. De plus, dans le port du Havre, la réglementation impose la récupération des fumées d'échappement après filtration et nettoyage (procédé *closed loop*).

Des terminaux à énergie positive

Les terminaux de croisière ont été imaginés pour accueillir les croisiéristes dans des conditions vertueuses sur le plan environnemental. Les nouveaux bâtiments seront à énergie positive grâce à l'apport d'une vaste toiture photovoltaïque et de conditions de fonctionnement très sobres.

Les procédés de construction employés seront bas carbone. Un objectif de 10 % de transport de matériaux par voie fluviale est intégré au projet pour diminuer le recours au transport routier.

Niveau de performance des terminaux

Terminal 1 quai Roger Meunier :

Niveau E3 du label E+C- (E3 = RT 2012 – 20% et 20 kWh/m² d'énergie renouvelable minimum)

Terminal T2 et T3 quai Pierre Calais :

Niveau BBC Rénovation



BIENVENUE AU

HAVRE

Calendrier du projet

Phase 1

2019 > 2020

Étude de programmation

Phase 2

JUILLET 2021

Lancement de la consultation

Phase 3

JUIN 2022

Choix du lauréat

Phase 4

MI - 2023

Permis de construire

Phase 5

AUTOMNE 2023

Démarrage des travaux

Phase 6

DÉBUT 2025

Livraison des terminaux 2 et 3

Phase 7

AUTOMNE 2025

Livraison du terminal 1

Financement

99
M€

Coût total
du projet

59 M€ dont 15 M€ et 15 M€

GIP Le Havre Croisières

Le Havre Seine Métropole

Région Normandie

Aménagement de la pointe de Floride
et construction de 3 terminaux

40 M€ dont 20 M€ et 1 M€

HAROPA PORT

État

Région Normandie

Modernisation de l'infrastructure portuaire
et électrification des quais



Contacts presse

Thomas RENARD

LE HAVRE SEINE MÉTROPOLE
06 79 03 61 45
thomas.renard@lehavre.fr

Cécile DENIS

HAROPA PORT | LE HAVRE
06 07 29 73 68
cecile.denis@haropaport.com

Laure WATTINNE

RÉGION NORMANDIE
06 44 17 55 41
laure.wattinne@normandie.fr

